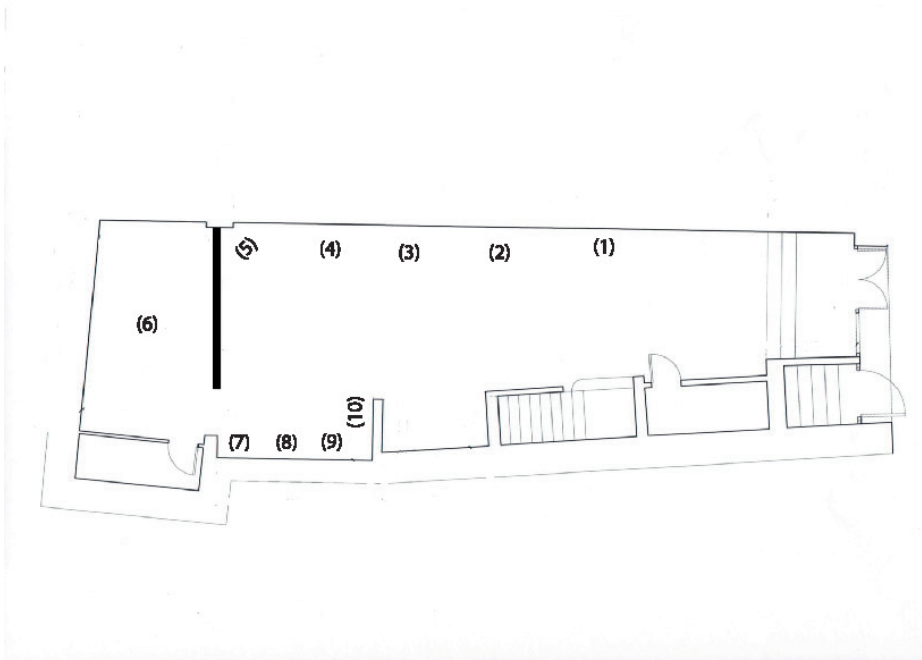


BERNARDO ORTIZ
CORRECCIÓN

26.05.2017 - 28.07.2017



- (1-4) Grafito, pastel, carboncillo y cola de conejo sobre lino. 2017. 150 x 150 cm (c.u)
- (5) Tinta china y pastel sobre papel y varillas de madera. 2017. 30 x 42 cm.
- (6) Collage, gouache, óleo y tinta china sobre papel. 2017. 500 x 5 cm.
- (7-10) Impresión Giclée sobre papel Canson German 300 gr. 2017. 90 x 90 cm. (c.u)



S/t#02, 2017. Impresión Giclée sobre papel Canson German 300 gr. 90 x 90 cm. (detalle)

Untitled #02, 2017. Giclée print on Canson German paper 300 gr. 90 x 90 cm. (detail)

Lunes a Viernes: 11:00 -14:00 / 18:00 - 21:00, Sábado: 11:00-14:00
Monday to Friday: 11:00 - 14:00 / 18:00 - 21:00, Saturday 11:00-14:00

Horario Julio, mañanas : 11:00 - 14:00
Tardes cita previa

BERNARDO ORTIZ

Alarcón Criado clausura temporada con un proyecto individual del artista Bernardo Ortiz (Cali, 1972).

La exposición pone en relación tres cuerpos de trabajo del artista. Por un lado se muestra el grupo de obras que el autor ha desarrollado durante su residencia en Volt, Noruega. Junto a este proyecto, se presenta de manera inédita una serie de obras realizadas en pastel, grafito y carboncillo sobre lino. Las telas constituyen un relato alusivo a la idea de tiempo, a la energía consumida para su concepción y realización. Unas impresiones sobre papel de algodón constituye el tercer capítulo de piezas de esta exposición, segunda individual de Bernardo Ortiz en la galería.

Las impresiones son piezas que apelan a las ideas de obsolescencia e irreproducibilidad y parten, en este caso, de imágenes tomadas de la estática de las pantallas de televisión. Para la realización de este tipo de trabajos el artista emplea un programa de edición (TeX, desarrollado a finales de los años 70 por Donald Knuth) que genera arcaicas interpretaciones de las imágenes procesadas. A cada tono de la imagen el programa le asigna un valor alfanumérico, siendo la tabulación el tono de menor densidad y la "g" o el "8" las áreas más oscuras. Sobre la imagen/texto resultante, el artista interviene sutilmente con interferencias de textos como frases, fechas, lugares o citas literarias, que se filtran en la trama de caracteres, como si hubieran sido causadas por un virus informático. Las piezas ejecutadas en Noruega son un ejercicio de la memoria, ya que se basan en los colores del paisaje que el artista ha contemplado, a lo largo de 6 días, en sus recorridos por los fiordos de Sognefjorden, agudizando su propia percepción. El resultado de este ejercicio son una serie de intervenciones sobre pequeñas piezas de papel que se presentan en diagonal sobre el plano de visión. Estas obras fueron mostradas en Ervingen (Bergen), dentro del proyecto curatorial Volt, durante un solo día.

Al respecto de su experiencia en Noruega, el artista relata:

Esto es un ejercicio. Recorre un paisaje mientras piensa en la percepción. Describir los colores. La forma en que se construyen algunas cosas. O cómo están. Pero al mismo tiempo piensa en un poeta que escucha sonidos e intenta imitar esos sonidos con palabras. O acerca de un hombre que ve las interferencias en la transmisión de un discurso como manifestaciones de la vida extraterrestre. O la forma en que el software está calibrado para reconocer las cosas en las imágenes. O la forma en que se puede reproducir una pintura blanca. Un paseo es una manera de experimentar la distancia. Una especie de experiencia "de alta resolución" de la distancia; Una forma de superar la ilusión de transparencia e inmediatez.

Durante la inauguración, el artista llevará a cabo una intervención en la que expondrá una serie de reflexiones en torno al quehacer artístico y su manera de entender los procesos creativos. Lejos de constituir una presentación o introducción de la exposición, debemos entender esta charla como una pieza más de la muestra, aunque solo será accesible para los asistentes a la inauguración.

CORRECCIÓN

Alarcón Criado celebrates the finale of this season with an individual project by the artist Bernardo Ortiz (Cali, 1972).

The exhibition showcases and links three bodies of work by the artist. On the one hand it presents the work that the artist has developed during his residence in Volt, Norway. Alongside this project, a series of works on canvas made with graphite, pastel and charcoal. The linen are works based on the idea of time, and the energy consumed for the accomplishment of each work. Impressions on cotton paper constitute the third chapter of the pieces of this exhibition – the second solo show of Bernardo Ortiz at the gallery.

The impressions are in line with ideas of obsolescence and irreproducibility, images that in this case are taken from the static of television screens. For the realization of this type of works the artist uses an editing program (TeX, developed in the late 70s by Donald Knuth) that generates archaic interpretations of the processed images. At each tone of the image the program assigns an alphanumeric value, the tabulation being the lower density tone and the "g" or "8" the darker areas. On the resulting image / text, the artist intervenes subtly with graphical interferences that seep into the text frame, as if they had been victims of the works that can be stamped with information on the image/presentation of the image. Implying a computer virus editing program. The pieces executed in Norway are an exercise of memory, as they are based on the colours of the landscape that the artist has contemplated on in the duration of 6 days to the fjords Sognefjorden that have sharpened his perception. The result of this exercise are a series of interventions on small pieces of paper that are presented diagonally over the plane of vision. These works were shown in Ervingen (Bergen), within the curatorial project Volt, during a single day.

Regarding his experience in Norway, the artist recounts:

This is an exercise. Walk through a landscape while you think about perception. Describe the colours. The way some things are built. Or how they are. But at the same time think about a poet who hears sounds and tries to imitate those sounds with words. Or about a man who sees the interference in the transmission of a speech as manifestations of extra-terrestrial life. Or the way the software is calibrated to recognize things in images. Or the way you can reproduce a white paint. A walk is a way to experience the distance. A kind of "high resolution" experience of distance; A way to overcome the illusion of transparency and immediacy.

During the inauguration, the artist will carry out an intervention in which he will present a series of reflections on the artistic task and his way of understanding the creative processes. Far from constituting a presentation or introduction of the exhibition, we must perceive this discourse as one more piece of the exhibition, although it will only be accessible to those attending the opening.