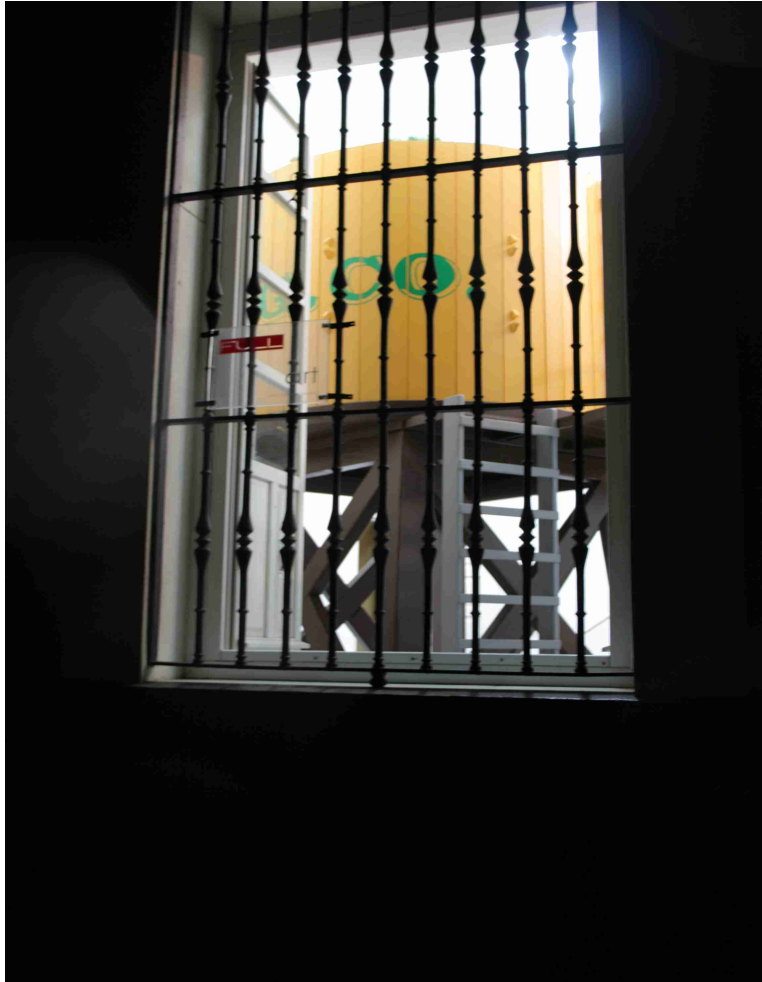


MARTIN FREIRE



ALARCON CRIADO

C. Madrid 4B6. 41001 Sevilla +34954221613.info@alarconcriado.com www.alarconcriado.com

MARTÍN FREIRE, Sevilla, 1975.

Martín Freire hizo la especialidad de Escultura en la Escuela de Bellas Artes de Sevilla. Su trabajo parte de dos premisas fundamentales. La primera es la investigación y el desarrollo de tácticas de invasión de espacios expositivos; la segunda es el protagonismo que en su trabajo tiene la idea de proceso mediante la cual muchas obras se presentan en progreso, sin final posible. Se presentarán trabajos inéditos en los que se desarrollan discursos reflexivos en torno a la historia del Arte Contemporáneo y donde se tensionan las relaciones entre realidad y representación. El carácter simbólico que adquiere su trabajo nos manifiesta una visión distorsionada de lo real, recurriendo a motivos de su contexto cotidiano. Ventanas que se torsionan, muros con planos fugados y perspectivas imposibles nos conducen un cuestionamiento del hecho visual, a una relativización de los medios de comunicación y a una cínica referencia a los estereotipos de los lenguajes del arte. Los materiales empleados por Martín Freire proceden del ámbito industrial y se componen básicamente de PVC, vinilos y adhesivos, planteando un complejo discurso de alejamiento y superación de las disciplinas artísticas tradicionales.



DOS. INTERIOR. DOM. MOLINA. DIA. 2011. VINILOS Y PVC. DÍPTICO: 175 x 85 x 73 cm. 165 X 85 X 60 cm.



DOS. INTERIOR. DOM MOLINA. DIA. 2011. VINILOS Y PVC. DETALLE



DOS. INTERIOR. DOM. MOLINA. DIA. 2011. VINILOS Y PVC. DETALLE



CONSERVEZ AU FROID 3. 2011 VINILOS SOBRE PVC, DÍPTICO 80 X 160 cm.



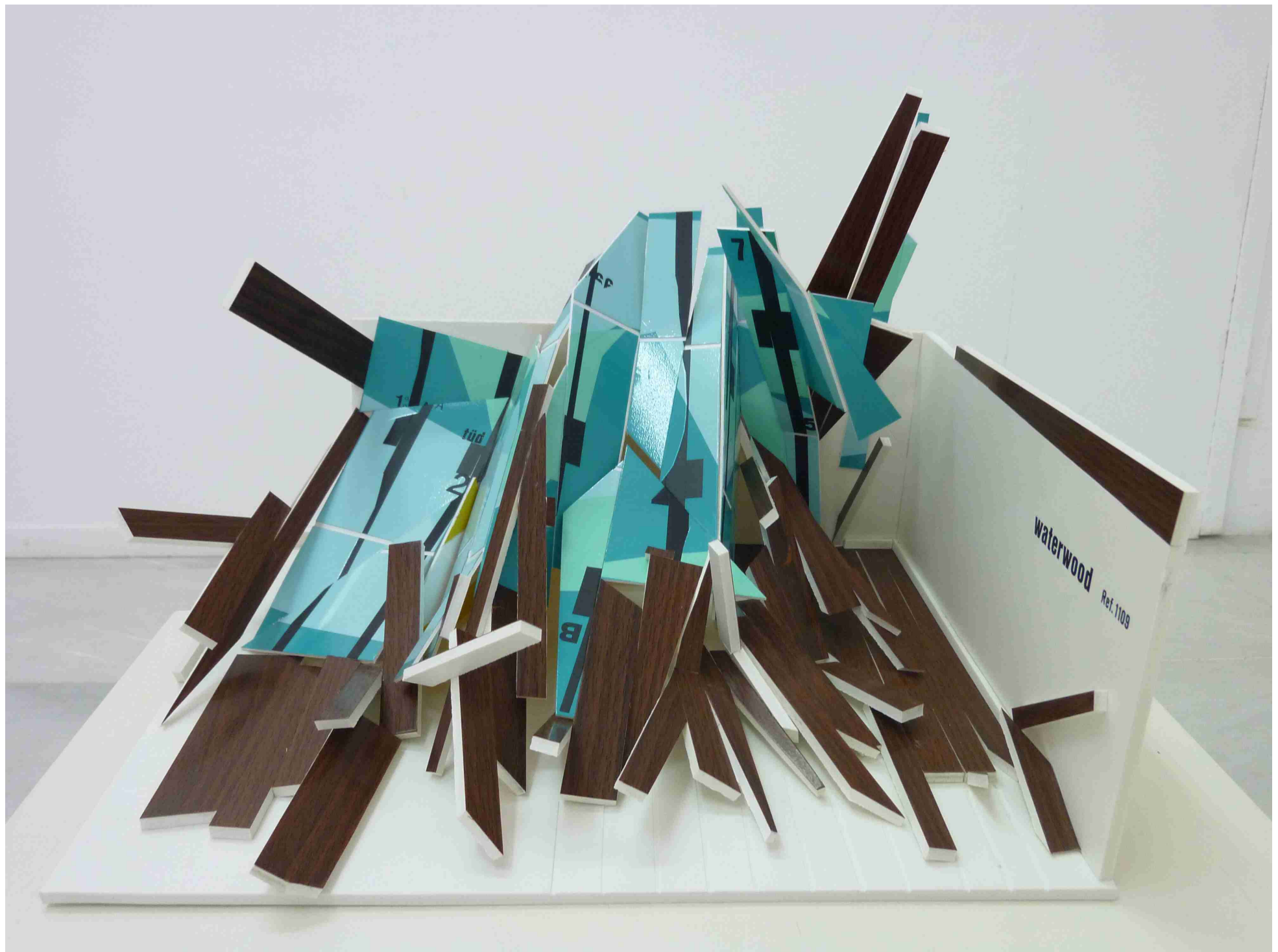
CONSERVEZ AU FROID II. 2011 VINILOS SOBRE PVC. 104 X 70 cm.



CALENDARI I. 2011 VINILOS SOBRE PVC. 72 X 49 cm.







WATERWOOD. 2011. VINILOS Y PVC. 30 X 22 X 21 cm.



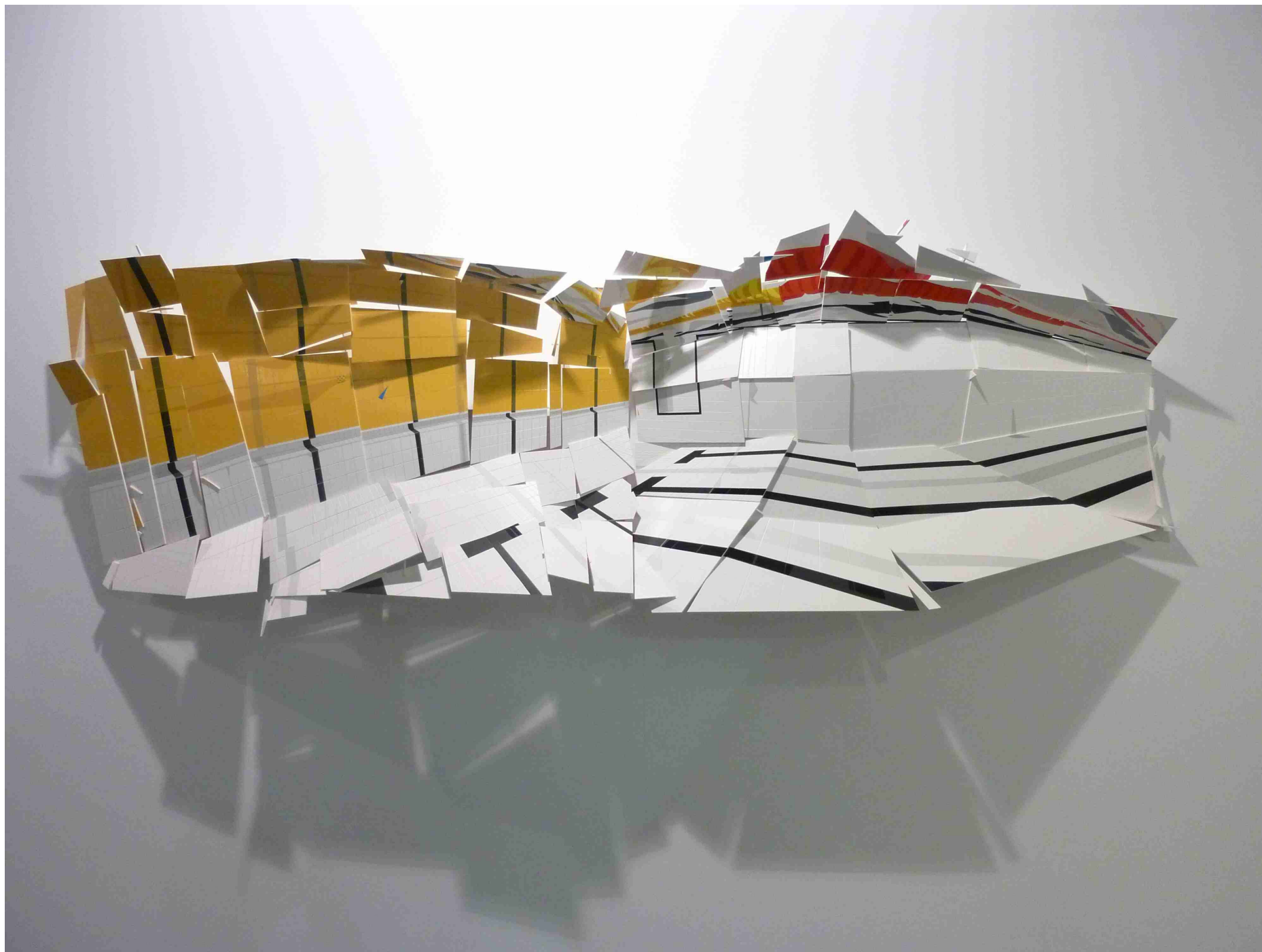
WATERBOARDING III. 2011. VINILOS Y PVC. 59 X 30 X 27 cm.



PLANTA. 2011. VINILOS Y PVC. 79 X 29 X 26 cm.



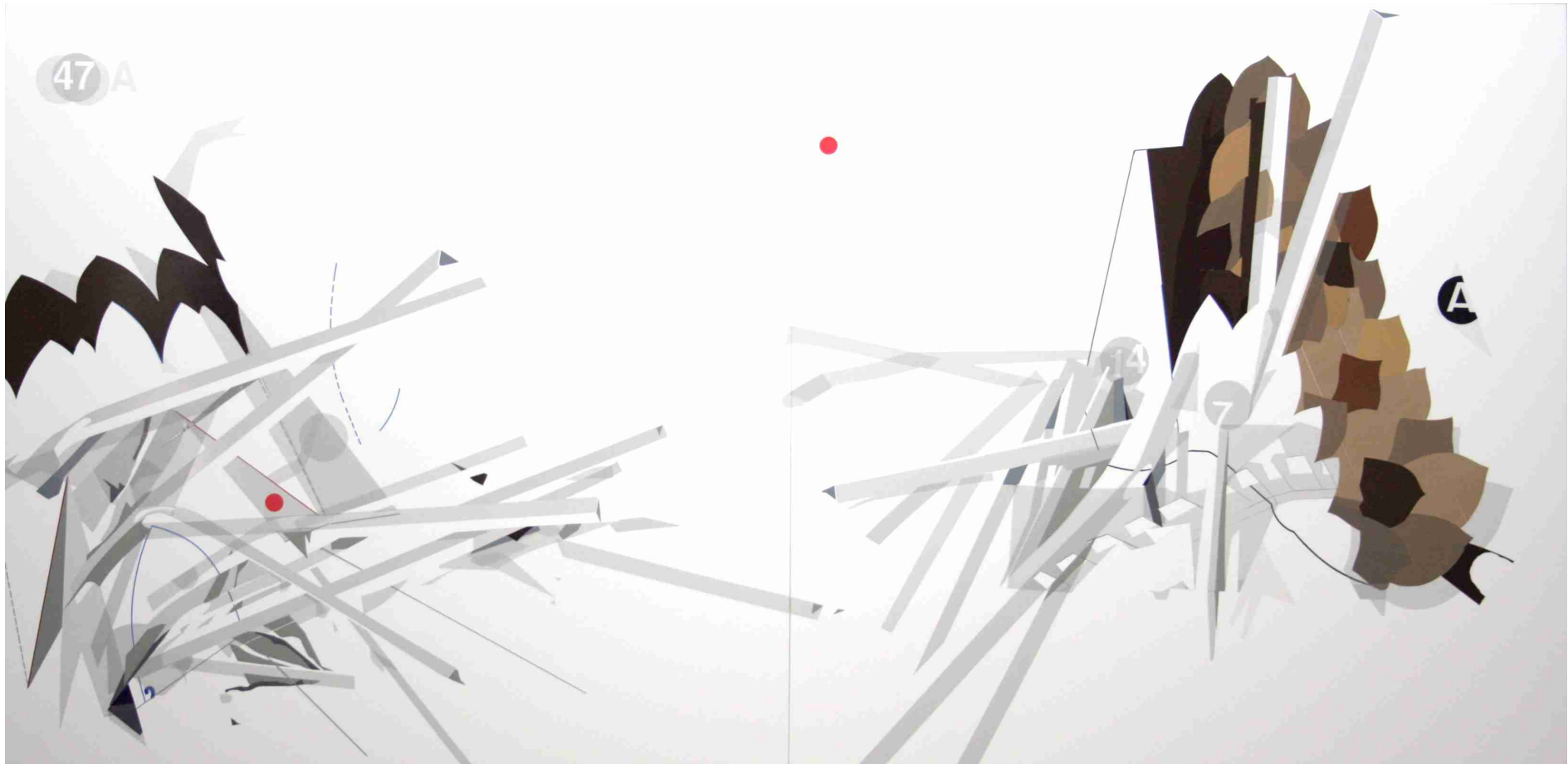
REDROOM 2011. VINILOS Y PVC. 36 X 27 X 22 cm.



3. INT. EXT. CLUB "PISCINA". DIA, 2011. VINILO Y CINTA ADHESIVA SOBRE METACRILATO. 215 X 75 X 20 CMS.

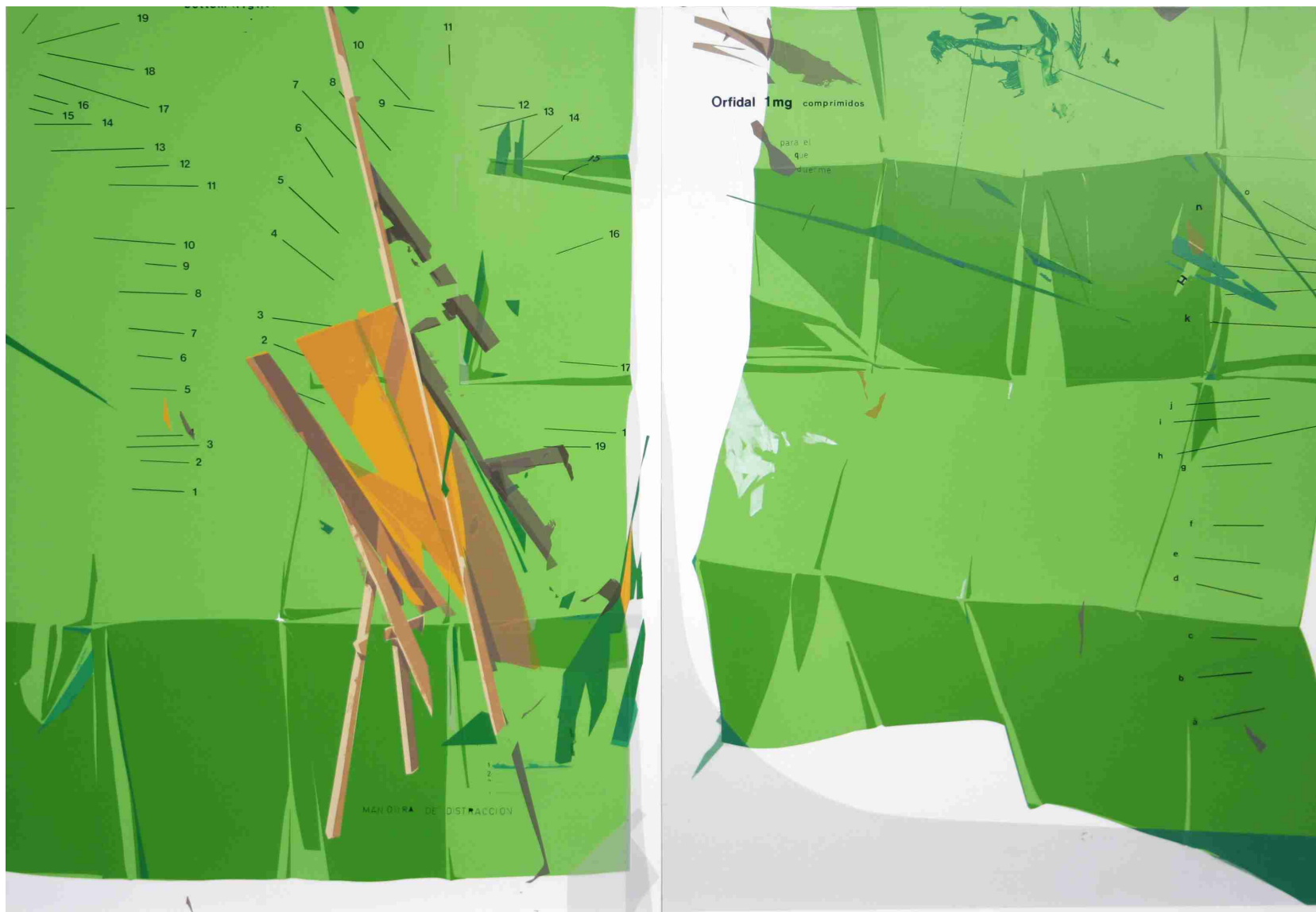


34. EXT.INT. PISCINA.DIA. 2011. VINILO Y  
CINTA ADHESIVA SOBRE PVC.100 X 60 X 20 CM.

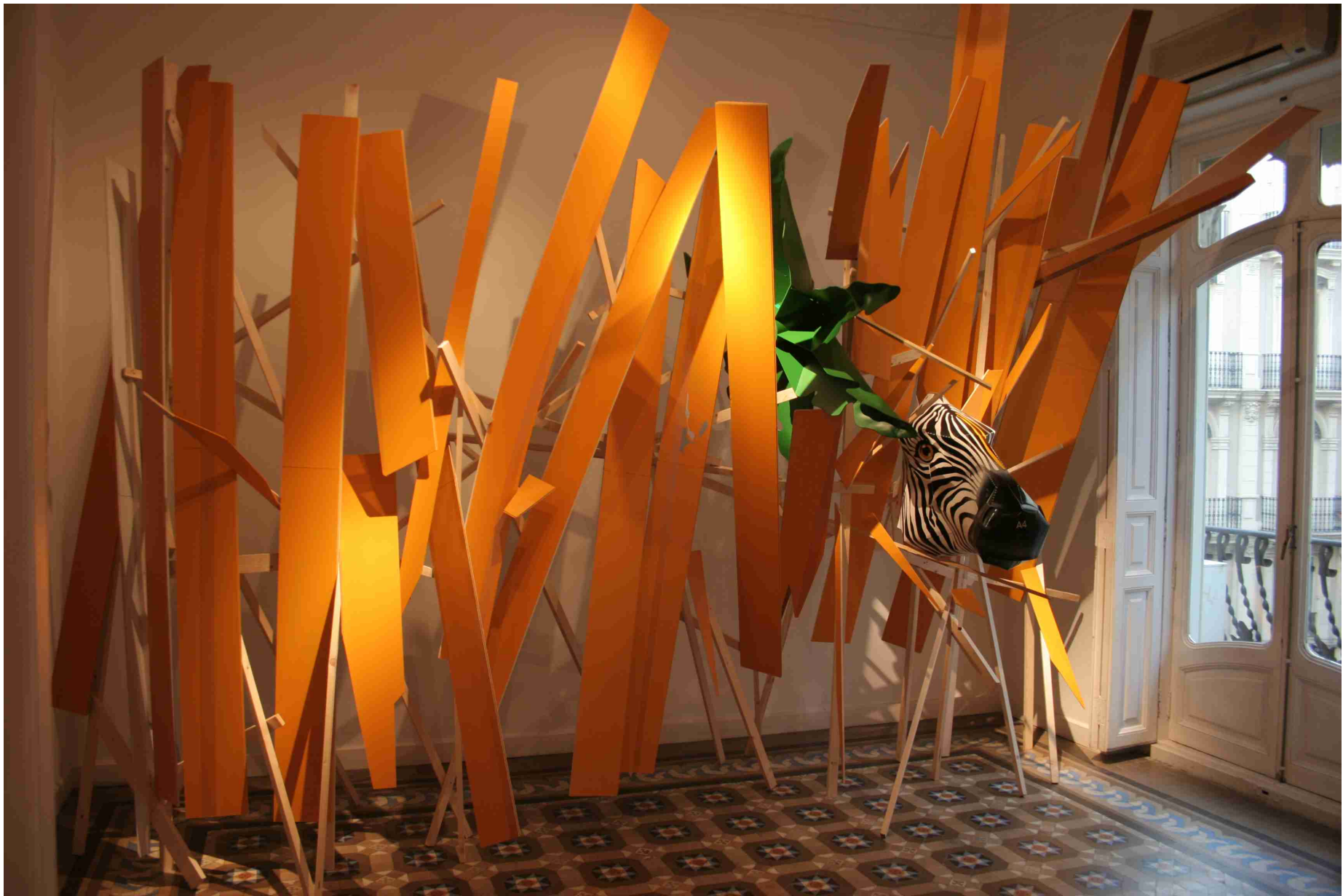


BALDE EAGLE. 2010. VINILO Y CINTA ADHESIVA SOBRE METACRILATO. 90 X 180 CM.





MANIOBRA DE DISTRACCIÓN, 2011. 90 X 130 CMS. VINILO Y CINTA ADHESIVA SOBRE PVC.



PARACHUTE I. INSTALACIÓN. MADERAS, VINILOS, PVC. 2010



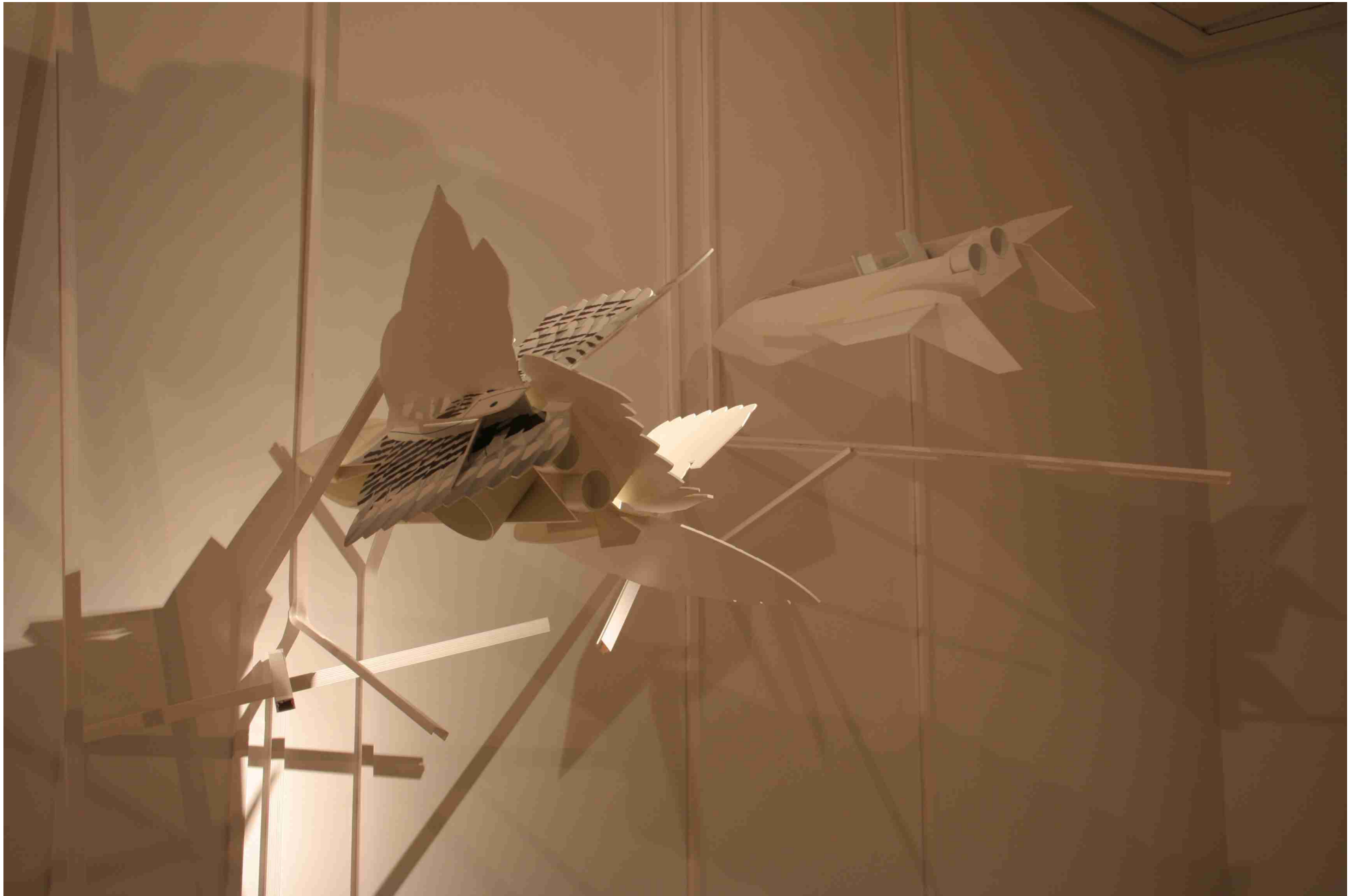
PARACHUTE I. INSTALACIÓN. MADERAS, VINILOS, PVC. 2010



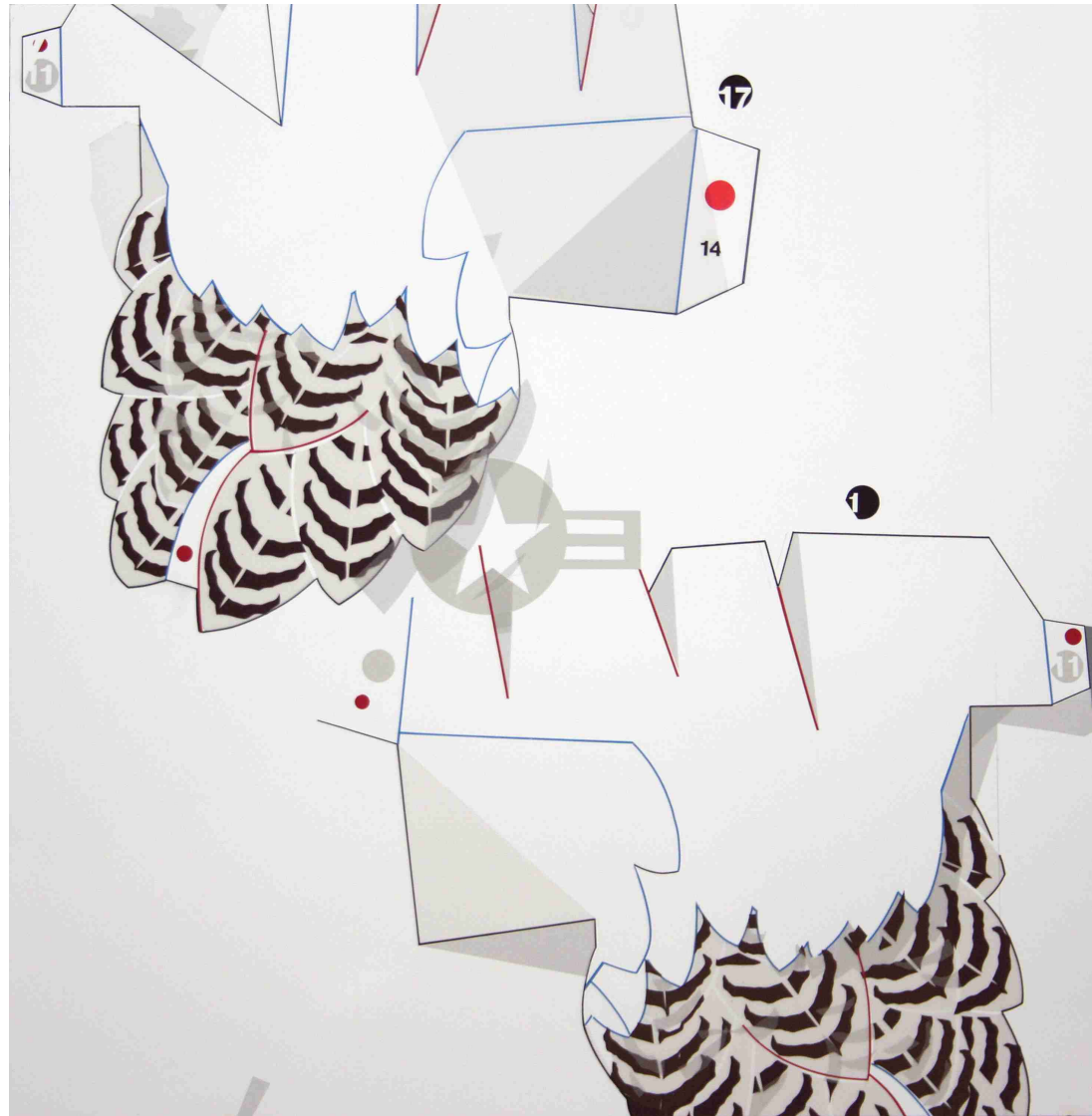
PARACHUTE, SHOW ROOM. INSTALACIÓN. ESMALTES SOBRE MADERAY PVC Y MAPA. 2010



PARACHUTE II. INSTALACIÓN. VINILOS SOBRE PVC. 2010



PARACHUTE II. INSTALACIÓN. VINILOS SOBRE PVC. 2010









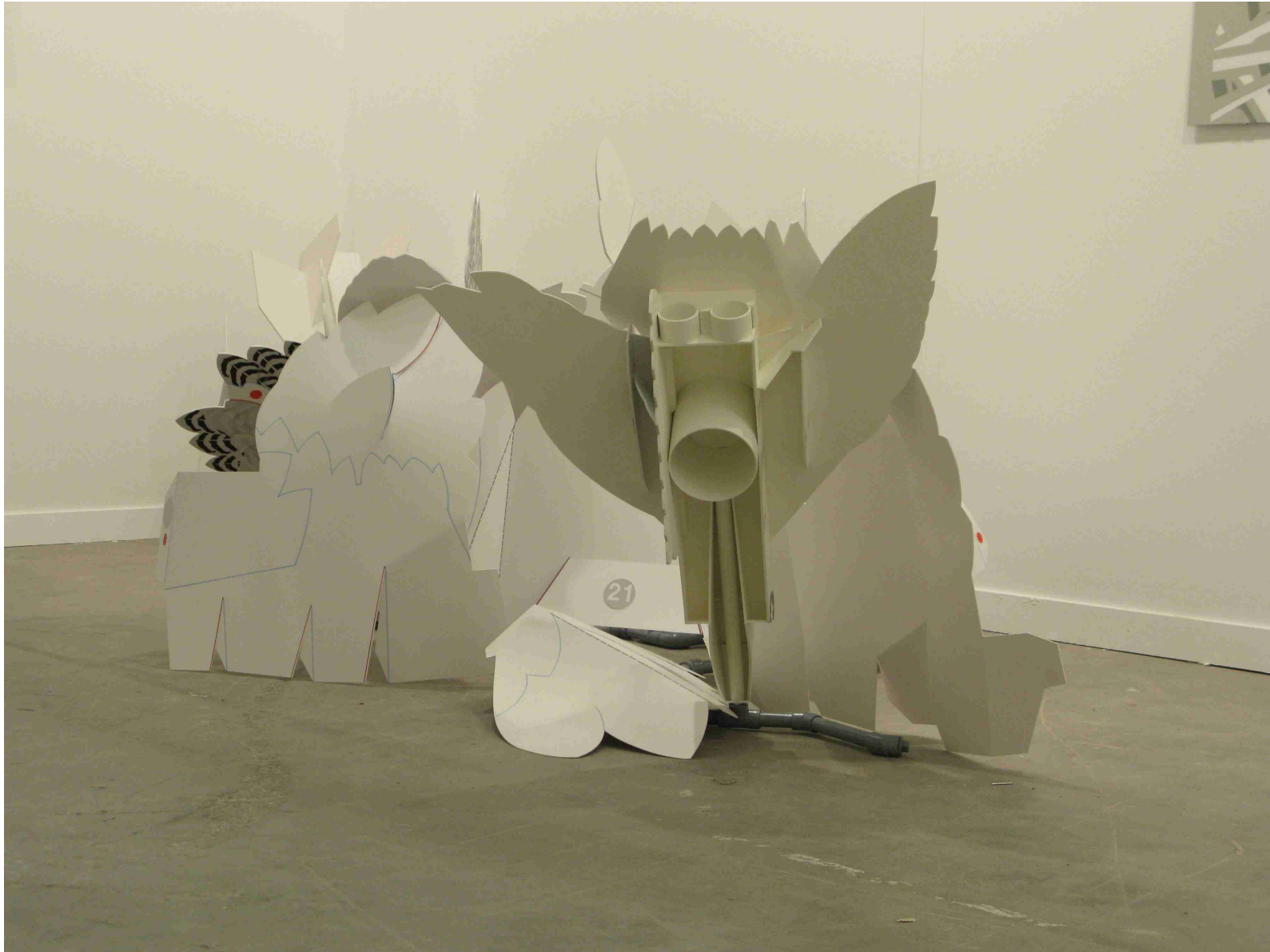
PARACHUTE. INSTALACIÓN. -CINTA ADHESIVA Y VINILOS SOBRE METACRILATO. SPECIAL PROJECTS. PREVIEW ART FAIR. BERLIN 2010



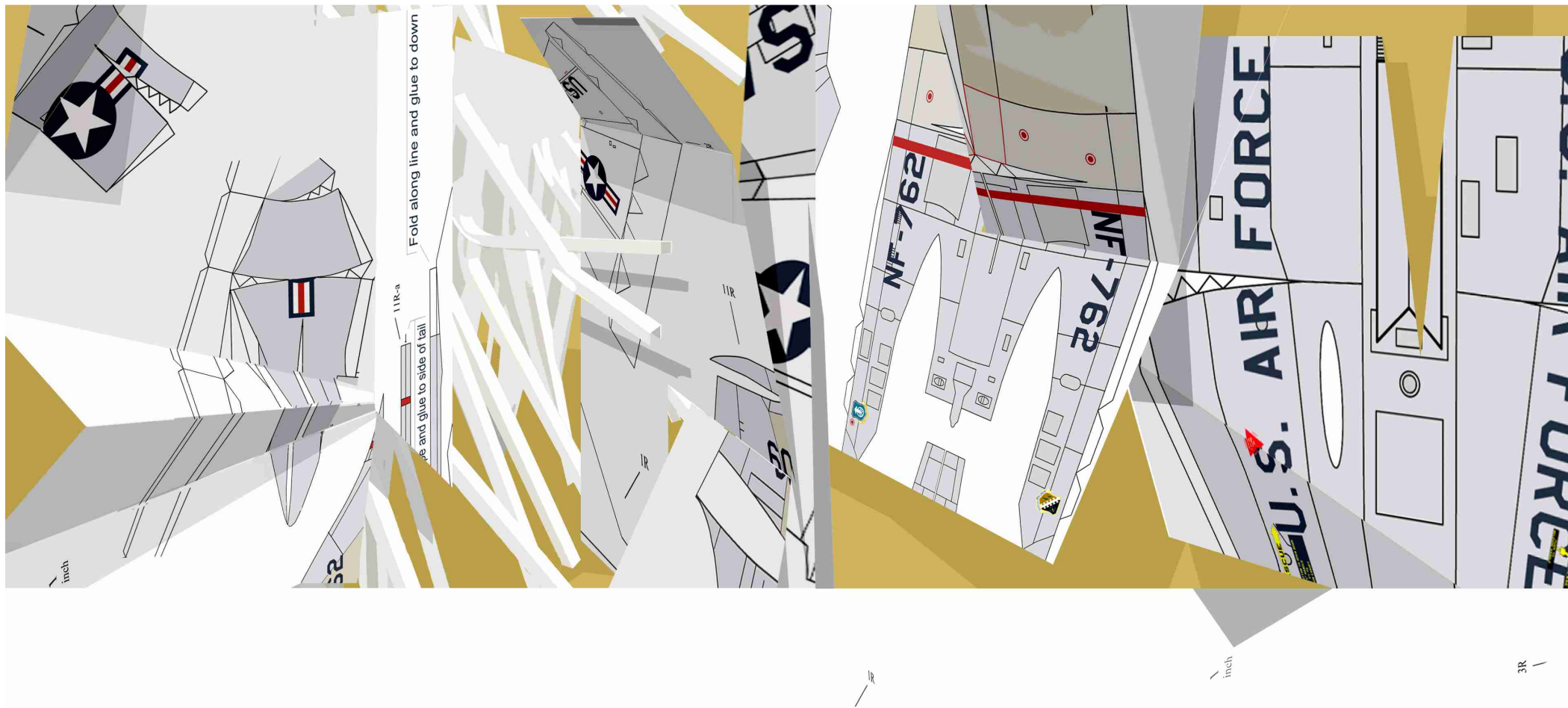
PARACHUTE. INSTALACIÓN. -CINTA ADHESIVA Y VINILOS SOBRE METACRILATO. SPECIAL PROJECTS. PREVIEW ART FAIR. BERLIN 2010

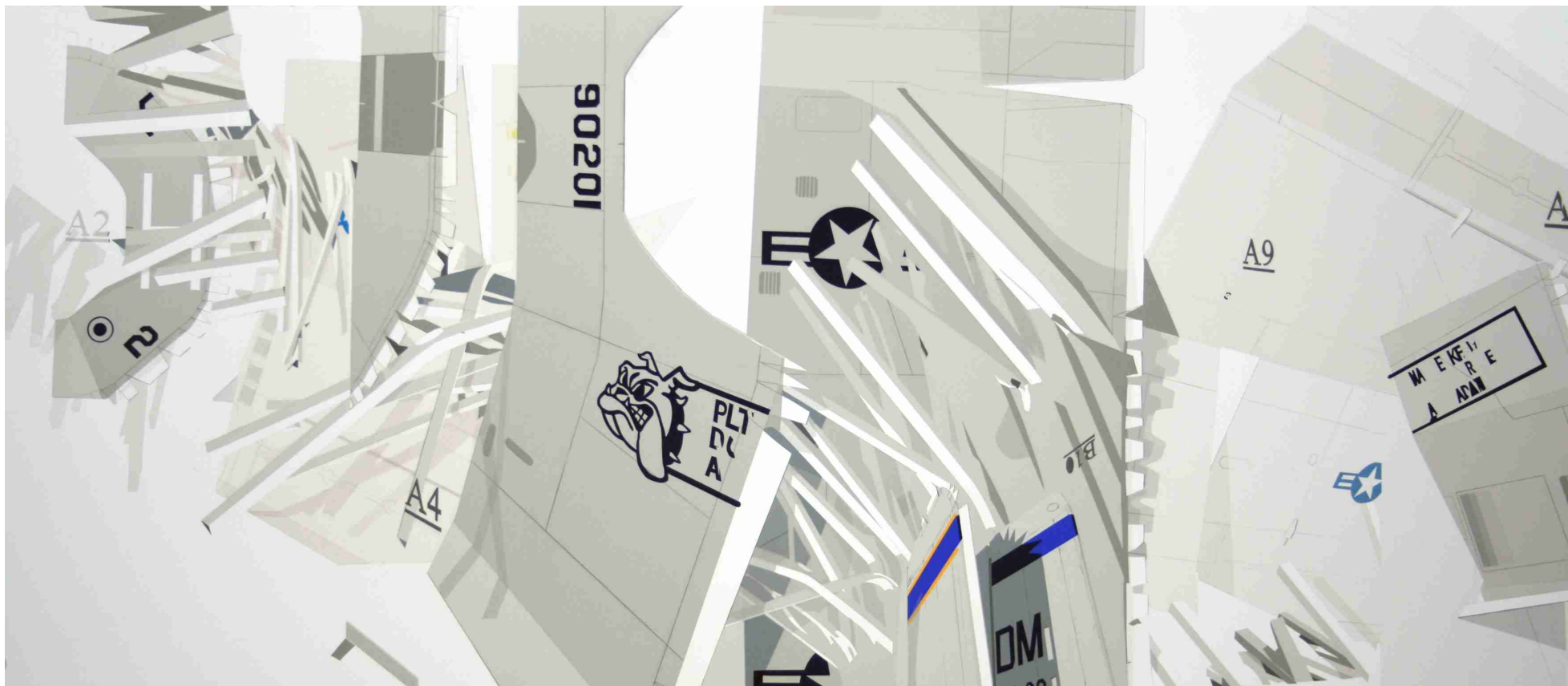


SWAB BARCELONA 2010. Instalación. Medidas variables



SWAB BARCELONA 2010. Instalación. Medidas variables







HIDDING PLACE. CINTA ADHESIVA Y VINILOS SOBRE METACRILATO. 159 X 69 CM. 2010



VISTA INSTALACIÓN "ESPACIO DISPONIBLE".PROJECT ROOM ESPECÍFICO PARA LA FERIA ARTE LISBOA 2009. COMISARIO OSCAR ALONSO MOLINA





ROUGE, 2009. VINILOS Y CINTA ADHESIVA SOBRE METACRILATO. 100 X 200 CM



CAZA DE BRUJAS, 2009. VINILOS Y CINTA ADHESIVA SOBRE METACRILATO. 90 X 180 CM



TIERRA\_AIRE, 2009. CARTÓN, VINILOS Y PVC.MEDIDAS VARIABLES.



PAPERBOY, 2009. VINILOS Y CINTA ADHESIVA SOBRE METACRILATO. 100 X 100 CM.



L'ENVIASSEUR, MADERA, ACRÍLICO, CINTA ADHESIVA, PVC Y CUERDA. 240 X 240 X 400 cm. 2008



L'ENVIASSEUR, MADERA, ACRÍLICO, CINTA ADHESIVA, PVC Y CUERDA. 240 X 240 X 400 cm. 2008

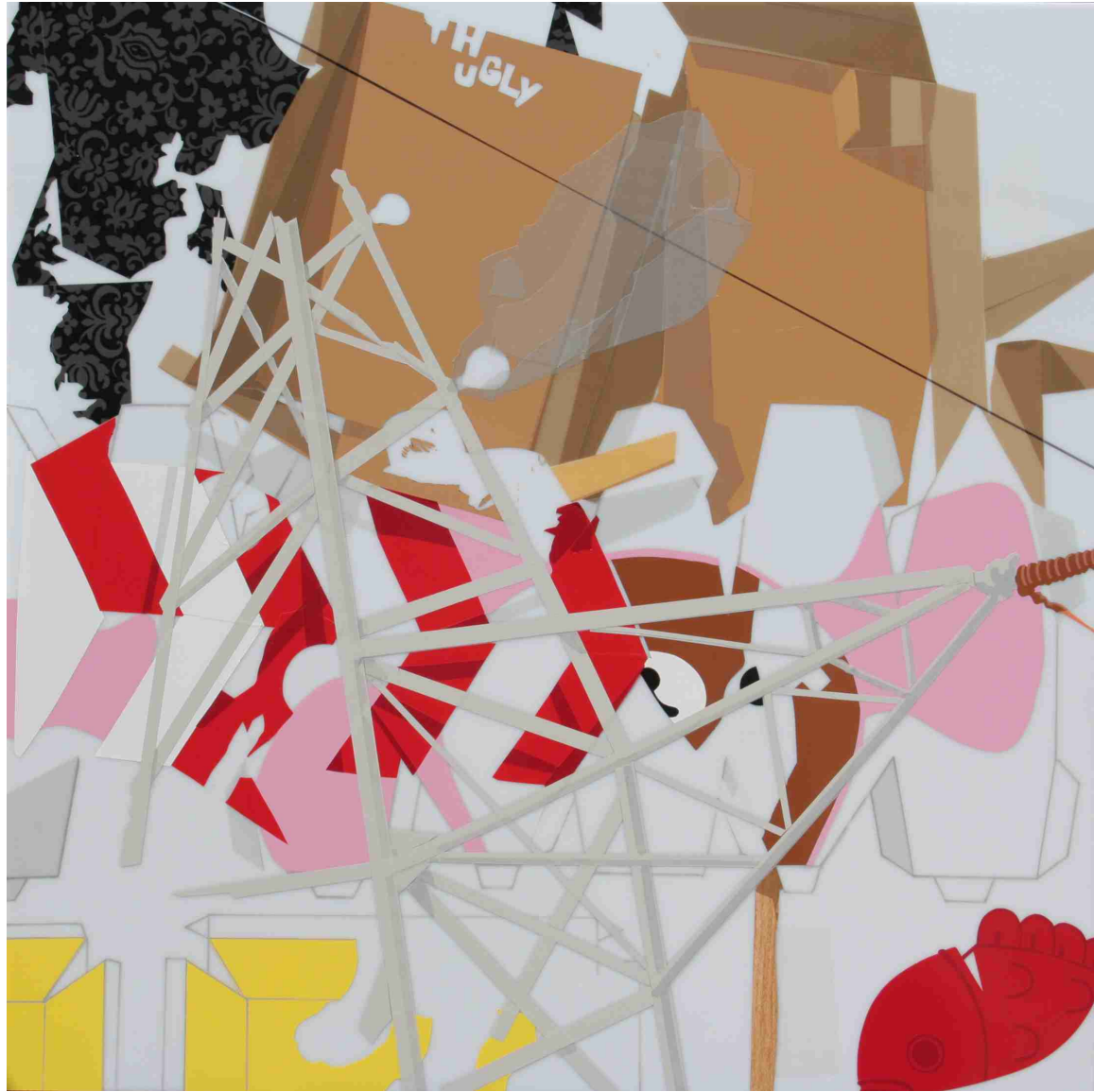


L'ENVIASSEUR, MADERA, ACRÍLICO, CINTA ADHESIVA, PVC Y CUERDA. 240 X 240 X 400 cm. 2008



GATO HIDRÁULICO, 2008. CINTA ADHESIVA Y VINILO SOBRE METACRILATO. 100 X 180 CM.





PAPERTOY, 2009. VINILOS Y CINTA ADHESIVA SOBRE METACRILATO. 100 X 100 CM



ÚLTIMO CARTUCHO I, 2008. CINTA ADHESIVA Y VINILO SOBRE METACRILATO. 160 X 400 CM.



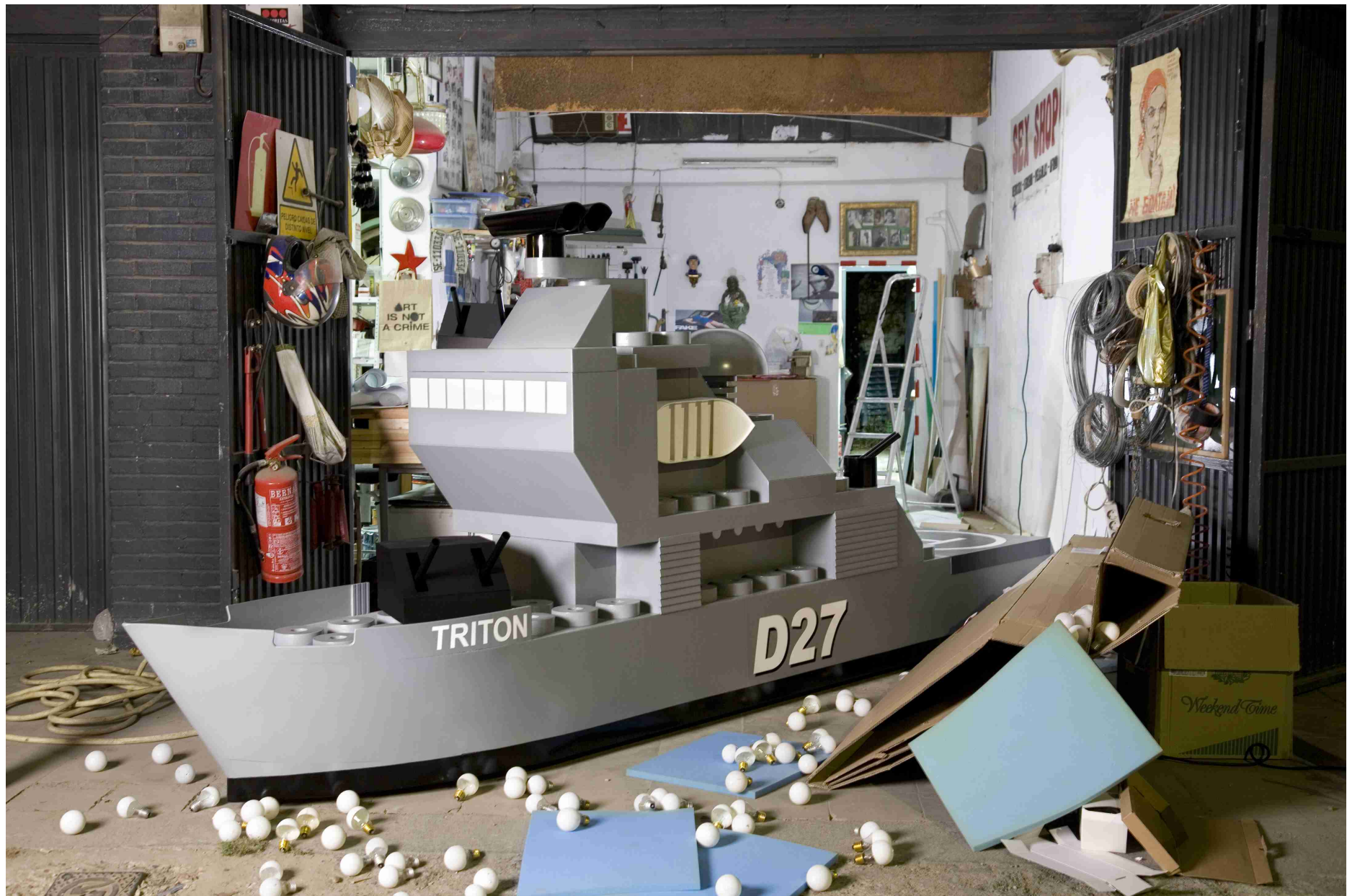
ÚLTIMO CARTUCHO II, 2008. CINTA ADHESIVA Y VINILO SOBRE METACRILATO. 160 X 205 CM.



THE KING, 2008. CINTA ADHESIVA Y VINILO SOBRE METACRILATO. 150 X 360 CM.



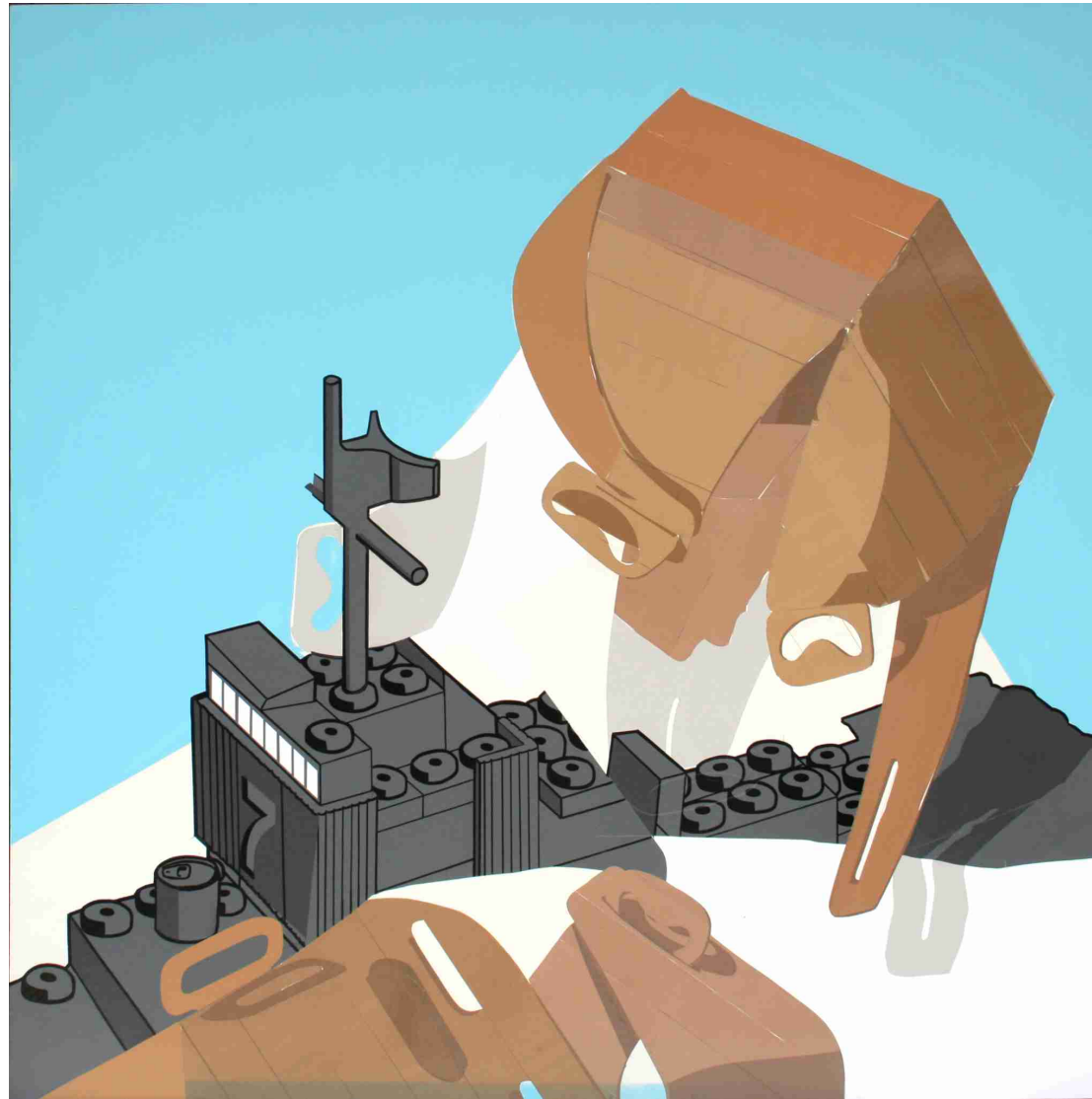
BERLIN CROSSROAD, 2008. CINTA ADHESIVA Y VINILO SOBRE METACRILATO. 100 X 200 CM.



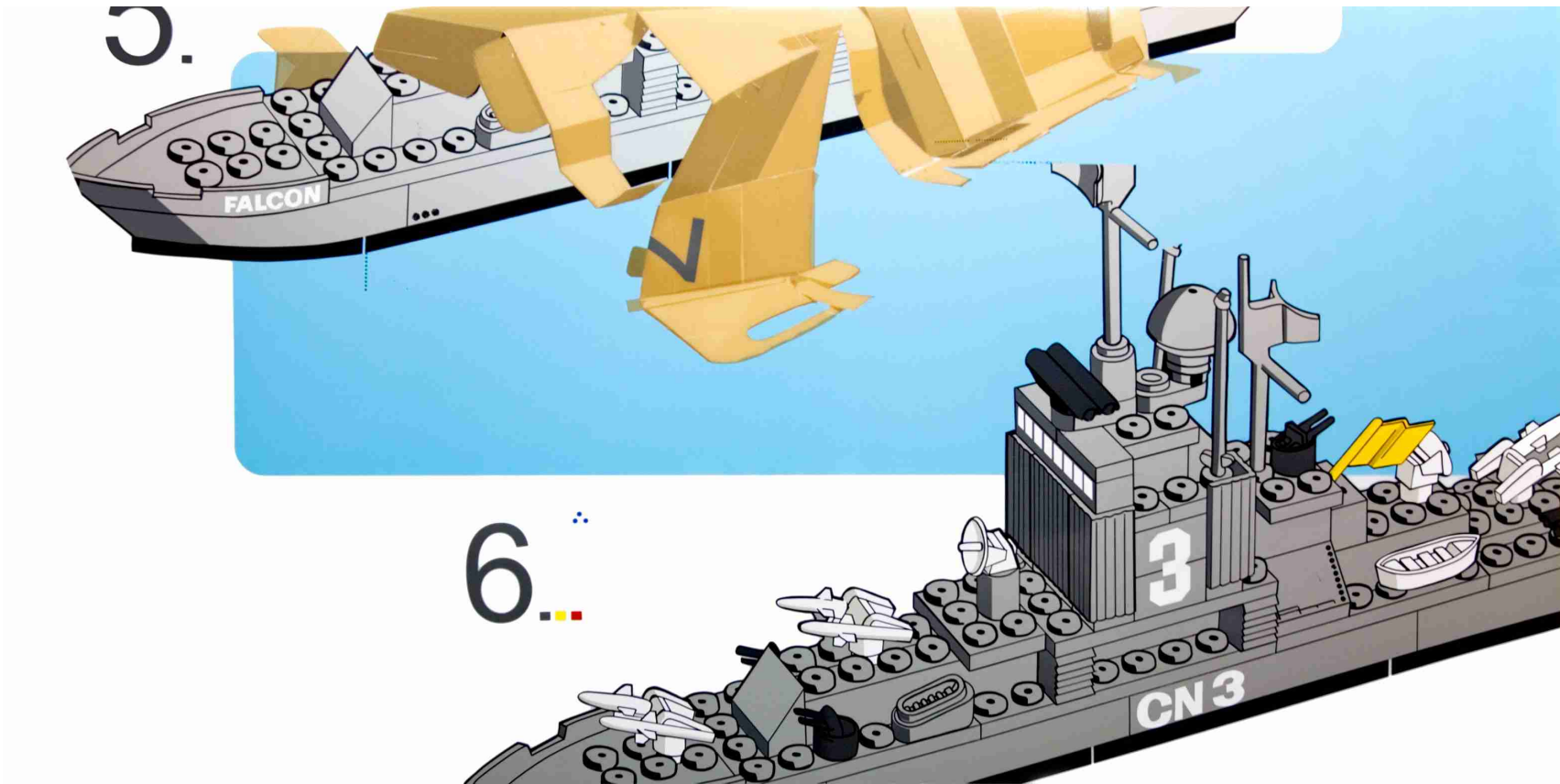
4º DE JUEGOS, 2007. MADERA, PVC, ESMALTES Y VINILOS. PIEZA INSTALATIVA. DETALLE TRITON APROX 490 X 250 CMS.

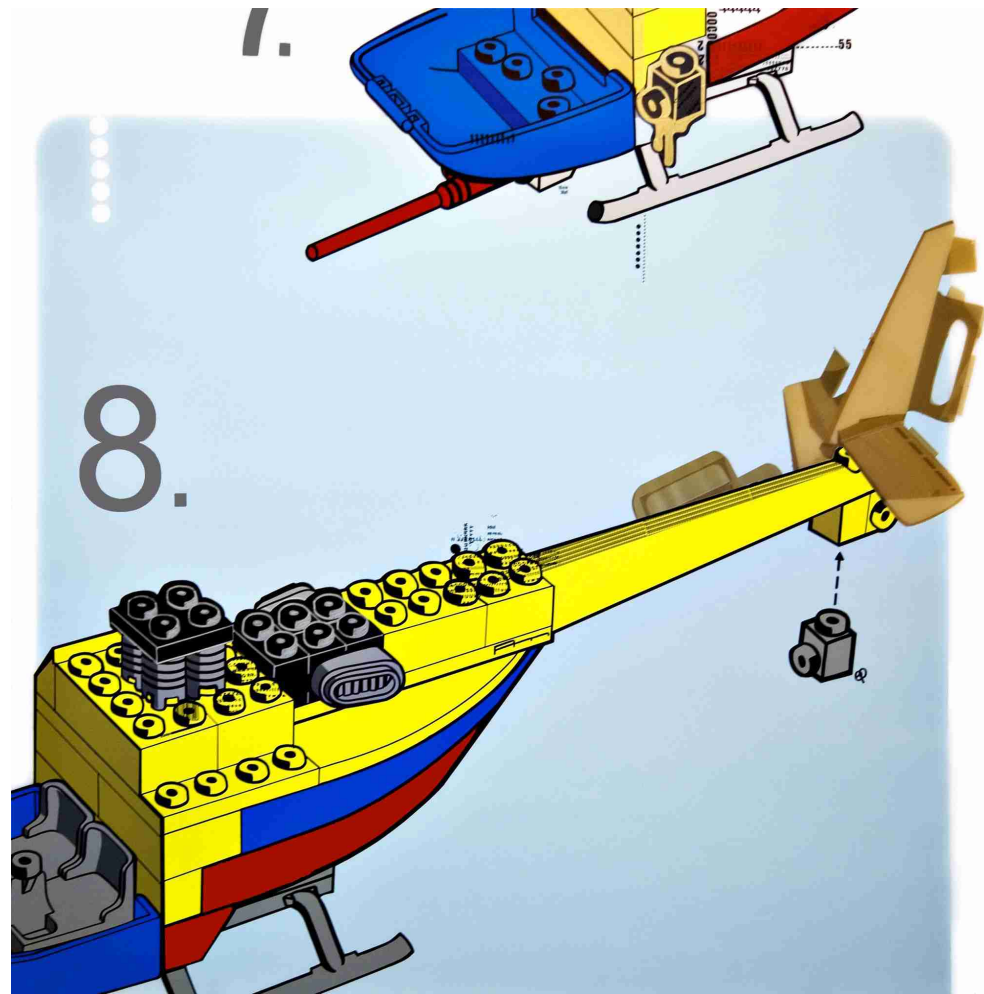


40 DE JUEGOS, 2007. MADERA, PVC, ESMALTES Y VINILOS. PIEZA INSTALATIVA. DETALLE TRITON APROX 490 X 250 CMS.











PARQUE TEMÁTICO, INSTALACIÓN. MATERIALES DIVERSOS 100 X 300 X 500 CM. 2007.



PARQUE TEMÁTICO, INSTALACIÓN. MATERIALES DIVERSOS 100 X 300 X 500 CM. 2007.



SPACE INVADERS, 2008. CINTA ADHESIVA Y VINILO SOBRE METACRILATO. 180 X 200 CM.



40 DE JUEGOS, 2007. CINTA ADHESIVA Y VINILO SOBRE METACRILATO. 200 X 140 CM.

MARTIN FREIRE

Nace en Sevilla en 1975.

#### FORMACIÓN

Licenciado en Bellas Artes, Universidad de Sevilla. Especialidad Escultura.

Doctorando por el Departamento de Escultura e Historia de las Artes Plásticas, Universidad de Sevilla.

Colaborador Honorario en talla escultórica y modelado del natural.

Miembro del equipo de investigación "Tebro" (técnicos del bronce) de la Facultad de Bellas Artes de la Universidad de Sevilla.

#### EXPOSICIONES INDIVIDUALES

2010 Preview Berlín. Special Projects. Alarcón Criado Galería, Berlín. Alemania.

"Parachute" Galería Paz y comedias. Valencia.

2009 "Espacio disponible". Project room. Arte Lisboa'09. Galería Full\_Art. Lisboa.

"Invasores del espacio". Galería Full\_Art. Sevilla.

2007 "Parque Temático". Galería Full\_Art. Sevilla.

2004 Instalación "Crea tu ídolo", Sala Endanza. Sevilla.

2004 Instalación "Crea tu ídolo", Galería Fernando Serrano. Trigueros, Huelva.

#### EXPOSICIONES COLECTIVAS

2011 "Envés". Alarcón Criado Galería, Sevilla.

SWAB, International Art Fair. Alarcón Criado Galería, Barcelona.

III Premio Internacional de dibujo Contemporáneo. Fundación Centenera Jaraba. Guadalajara.

2010 "La imagen y el animal". Diputación de Granada Granada. Comisario: Javier Sanchez.

SWAB 2010. Barcelona. Galería Full\_Art. Barcelona.

NEXT 2010 Chicago. EEUU. Galería Full\_Art. Chicago.EEUU

- 2009 ARTESANTANDER´09. Galería Full\_art. Santander.
- 2008 VALENCIA ART, Galería Full\_art. Valencia.  
Inicial 08. Proyecto comisariado por Oscar Alonso Molina. Espacio Iniciararte. Sevilla.  
Consejería Cultura Junta Andalucía.  
ARTESANTANDER´08. Galería Full\_art. Santander.  
Cádiz'08 Arte Contemporáneo. Galería Full\_art. Cádiz.  
Casa de la Provincia de Sevilla. Certamen artes plasticas, La Puebla del Rio, Sevilla.  
CES. Castillo de Santa Catalina, Cádiz.
- 2007 ARCO ´07. Stand ABC. Madrid.
- 2006 II PREMIO Certamen de pintura "Grúas Lozano". Sevilla. Sala Imagen Caja San Fernando.  
Sevilla.  
"Box - vox". Caja Rural. Huelva.  
Galería Margarita Albarrán. Sevilla.
- 2005 VII Certamen Internacional de Pintura de la CEC. Cádiz.  
III Premio de grabado galería Nuevoarte. Sevilla.  
I PREMIO Certamen de pintura "Grúas Lozano" Sevilla. Sala Imagen Caja San Fernando.  
Sevilla.
- 2001 VII Premio Nacional de Artes Plásticas Universidad de Sevilla.  
Colectiva "Semana Cultural I.E.S. Trajano". Sevilla.  
"Muestra andaluza de jóvenes creadores". Málaga.
- 2000 "VI Premio Artes Plásticas Universidad de Sevilla".  
Colectiva a beneficio del Patronato Rey San Fernando. Club Antares. Sevilla.  
Feria de arte. Murcia.  
Colectiva en KIM gallery. Murcia.  
XIXIX Exposición de Otoño de la Real Academia de Bellas Artes Santa Isabel de Hungría.  
Sevilla.



#### PREMIOS Y MENCIONES

- 2011 Selección. III Premio Internacional de dibujo Contemporáneo.  
Fundación Centenera Jaraba. Guadalajara.
- 2008 Certamen de artes plásticas, CES. Cádiz.  
Certamen artes plásticas, La Puebla del Río, Sevilla.
- 2007 Mención de Honor. Premios de pintura y fotografía ABC. Madrid.
- 2006 I Primer Premio. Certamen de pintura "Grúas Lozano" Sevilla.
- 2005 II Premio Premio. Certamen de pintura "Grúas Lozano" Sevilla.  
Mención especial Concurso Monumento "Las Fabricantas". Utrera, Sevilla.
- 1998 Mención Honorífica "Expojuventud". Palacio de Congresos. Sevilla.

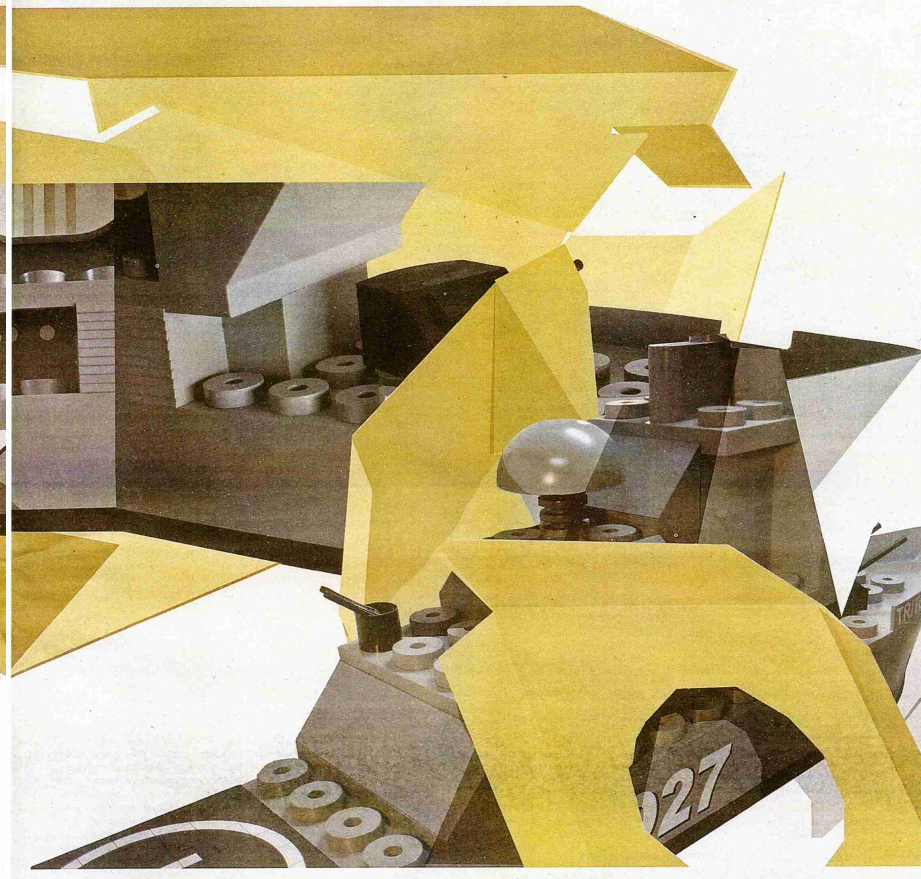
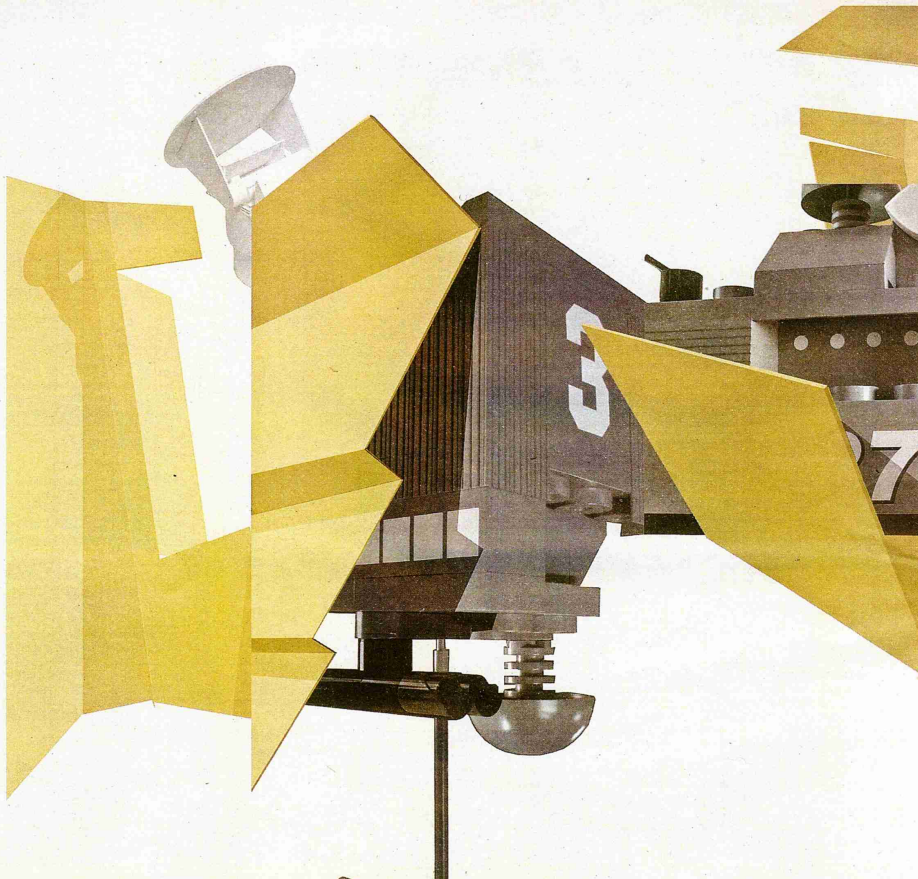
#### COLECCIONES

- Centro Andaluz de Arte Contemporáneo. Sevilla.
- Colección Iniciararte. Consejería de Cultura. Junta de Andalucía.
- Universidad de Sevilla. Facultad de Bellas Artes "Santa Isabel de Hungría".
- Ayuntamiento de Castilblanco de los Arroyos. Sevilla.
- Ayuntamiento de Punta Umbría. Huelva.
- Museo del Centro de Investigación Cerámico de Castro de Samoedo. La Coruña.
- Colección Grúas Lozano, Sevilla.
- Ayuntamiento de la Puebla del Río, Sevilla.
- Colección Norte. Gobierno de Cantabria.

A.

PROYECTO ABCD

«4º DE JUEGOS», DE RODRIGO MARTÍN FREIRE, INVITA A BUSCAR SENTIDO A LO COTIDIANO, A FLEXIONAR SOBRE LA CAPACIDAD NARRATIVA DE LOS OBJETOS, A ELEGIR ENTRE LA OPCIÓN MÁS FÁCIL Y TRILLADA O LA EMOCIÓN DEL ENCUENTRO CASUAL CON LO DESCONOCIDO



## «4º DE JUEGOS», DE R. MARTÍN FREIRE

### RODRIGO MARTÍN FREIRE

Esta obra refleja la idea (que no es nueva en mi trabajo) de escombros; esas espontáneas acumulaciones de elementos inservibles de los extrarradios. Los materiales que empleo para las instalaciones podrían estar sacados de esos antiestéticos parajes, aunque el trabajo pasa por idealizar dicho ambiente, sacarle juego a esos materiales, con tal de que aparezcan con su máxima nobleza, refinados, ordenados y aptos para su entrada en un espacio aséptico.

Planteo una crítica a la idea de estilo. Me considero un autor que prefiere ahondar en las inagotables posibilidades expresivas que me brinda lo cercano. Más que incitar a la narración, intento crear atmósferas pesadas tras las que se intuye una velada crítica a una sociedad desquiciada, aséptica y atomizada. Concibo la creación en un sentido amplio, aunque acotado. Amplio, pues no sería justo etiquetarlo dentro de una disciplina. Acotado,

si pensamos en la estrecha relación que se produce entre mis trabajos bidimensionales e instalativos. Las alusiones al mundo infantil son constantes, aunque concebido no sólo como diversión y desenfado, sino construyendo un aparato crítico y reflexivo sobre nuestra sociedad. Las relaciones que se establecen entre fondo y forma proponen inquietantes lecturas de

unas obras que juegan con la desconcertante ambigüedad que nos producen esos familiares objetos que, descontextualizados y transformados en escala, invaden con decisión nuestro espacio.

Para este proyecto he realizado una reconstrucción inédita de una futura instalación denominada 4º de juegos, donde se plantea la dualidad entre juego y guerra, y la reivindicación de los materiales efímeros como uno de los pilares básicos en la narración contemporánea. ■

ABCD 42

### RODRIGO MARTÍN FREIRE (SEVILLA, 1975)

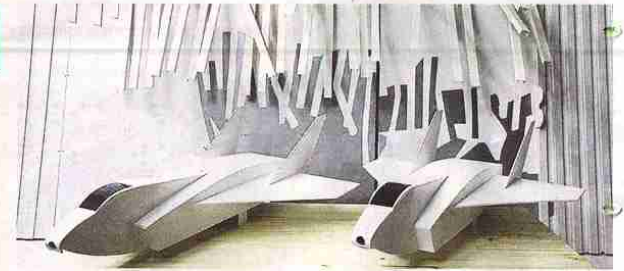
QUIEN HAYA ACUDIDO A ALGUNO DE LOS ÚLTIMOS MONTAJES EXPOSITIVOS DE RODRIGO MARTÍN FREIRE (COMO «INVASORES DEL ESPACIO» O «PARQUE TEMÁTICO»), AMBAS EN LA GALERÍA HISPALENSE FULL ART) RECORDARÁ LA SENSACIÓN DE ABIGARRAMIENTO Y DESASOSIEGO QUE ESTOS PUEDEN LLEGAR A PROVOCAR EN EL ESPECTADOR. SOBRE TODO, PORQUE EL ARTISTA SE SIRVE DE GRANDES INSTALACIONES QUE PARECEN ENCAJADAS A LA FUERZA EN LAS SALAS, Y CON UNOS MATERIALES, QUE -DE PURO COTIDIANO-, UNO NUNCA SE IMAGINARÍA DIFICULTÁNDOLE LA VIDA. TODO LO CONTRARIO, HACIÉNDOSELA MÁS SENCILLA. LA MISMA FILOSOFÍA INSPIRA ESTE «4º DE JUEGOS». EL ORDINAL DE SU TÍTULO IMPONE CIERTO AIRE MARCIAL A UNAS PÁGINAS CUYO CONTENIDO SALE DESPARRADO, DIRECTO, HACIA EL LECTOR. Y ENTONCES DEJAN DE PARECER TAN INOCENTES ESAS PIEZAS REPRESENTADAS COMO UN JUEGO DE CONSTRUCCIÓN, QUE MÁS INVITAN A LA GUERRA QUE AL ESPARCIAMIENTO. ASÍ SE LAS GASTA ESTE LICENCIADO EN BELLAS ARTES POR LA UNIVERSIDAD DE SU CIUDAD NATAL Y ASÍ LE HEMOS VISTO EVOLUCIONAR DESDE QUE EN 2007 SE HICIERA CON UNA DE LAS MENCIONES DE HONOR DEL PREMIO ABC DE ARTE CON UNO DE AQUELLOS CUADROS EN LOS QUE FREIRE PINTABA SIN PINTURA. LO SUYO NO HAN SIDO NUNCA LOS MATERIALES NOBLES, SINO BUSCAR LA NOBLEZA EN EL MATERIAL. SUS EXPOSICIONES EN INICIARTE O EN SU GALERÍA DE REFERENCIA ASÍ LO ATTESTIGUAN



ABCD 43

A.

CITA INTERNACIONAL / MERCADO



## SILENCIOS DE FÁBULA

LA ÚLTIMA EDICIÓN DE FIL, LA FERIA DE ARTE CONTEMPORÁNEO DE LISBOA, HA TENIDO UN MARCADO ACENTO ESPAÑOL. SU SECCIÓN DE PROYECTOS ESPECÍFICOS, BAJO EL TÍTULO «LUCES, CÁMARA, ACCIÓN», ENGLÓBÓ EN SU TOTALIDAD UNA SELECCIÓN DE NUESTROS JÓVENES CREADORES

### MARÍA PEÑA LOMBAO

«História em quadrinhos» es una de las expresiones en portugués que sirven para denominar la historieta, el cómic. Los relatos de los once pro-



**FANTASÍAS ANIMADAS.** SOBRE ESTAS LÍNEAS, A LA IZQUIERDA, «EL CUADRÓPEDO SIN CABEZA EN EL SUELO» (2009), DE JUAN ZAMORA. A SU DERECHA, «IDEA DE NORTE, PARALELO 45º 25' NORTE, EE.UU.-CANADÁ», DE MESA Y PAGO MAZARUELA. EN LA PARTE SUPERIOR, «ESPACIO DISPONIBLE» (2009), DE RODRIGO MARTÍN FREIRE

yectos individuales de la última Feria de Lisboa tal vez queden plasmados de manera fiel bajo esta imagen. En cada habitación, un discurso, y a vista de pájaro, páginas sueltas que conforman un libro abierto de fórmulas referentes a la utilización del espacio narrativo, literario y teatral.

### LA FICCIÓN, LA HERRAMIENTA.

En la variada selección de artistas españoles, la ficción parece ser la herramienta común que denota una obsesiva creación de nuevas realidades. Para vivir en el mundo hay que fundarlo, decía Deleuze, y qué mejor manera de vivir si no es a través de una ilusión de secuencias imaginadas. La narratividad como refugio y desengaño de la realidad cotidiana resurge con la puesta en escena de fábulas, cuentos e historietas sobre el lienzo como escenario bidimensional. Funciones de teatro: inertes, protagonistas de cuentos, imágenes sordomudas, aventuras coloreadas. *Luces, cámara, acción!* (Hasta donde nos lleve el orden del relato) reúne series de ilustraciones personales, como si el término storyboard pudiera significar algo más que la definición aproximada de esbozo de ideas e imágenes para trasladar a la pantalla u otra superficie. Entendámoslo como un método antes que como parte de un proceso de vital importancia en un sistema de representación visual del movimiento.

Las obras seleccionadas en esta

Pequeña Historia de las historias posibles nos invitan a visualizar una película animada por fantasías más o menos lineales. Guión gráfico o novela visual, lo que ocurre entre un «cuadrinho» y el siguiente es el relato hablado; el silencio entre las imágenes representa la narración figurada por el espectador. Por ejemplo, el viaje a través del paralelo 45º 25' N, obra de Paco Mesa y Lola Mazaruela, está presente en la exposición por medio de capturas parciales, fotografías de paisajes en los que aparece una placa amarilla que marca cada 100 kilómetros recorridos de su vuelta al mundo sobre una línea invisible. El relato se encuentra en los 99 intermedios situados entre las 120 placas erguidas hasta el momento.

La vocación primera del relato es mantener la pausa o el abismo de una imagen a la siguiente. Guillermo Pérez Villalta, Curro González, Juan Zamora o Alejandra Freymann muestran proyectos que se constru-

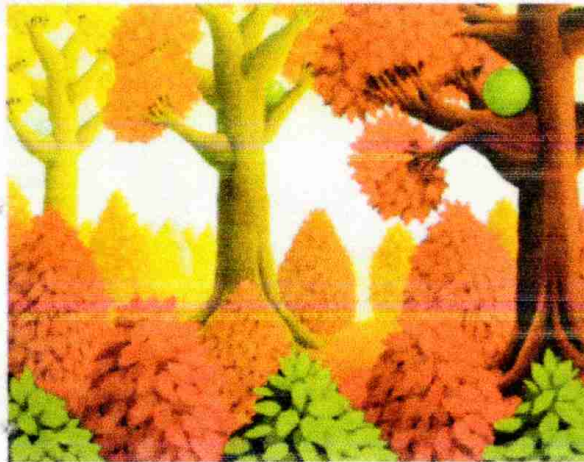
yen como ilustraciones literarias o leyendas figurativas que callan en el espacio entre bastidores. Introducción, nudo y desenlace elaborado a partir de un eje central, es el caso de la micronovela de José Luis Serzo: *Diálogo de dos ratas que narran la insólita y reveladora historia de Pietro Ferro*. También la serie de Simon Zabell consiste en tres pinturas que interpretan el silencio anterior a la escucha de una pieza de Stockhausen, *Klavierkonzert IX*, la audición y el silencio final. Cadenas de breves acontecimientos resumen y sintetizan la fábula que no está a la vista.

**UN HISTORIA ENTRE MIL.** Pizaras de tela donde evoluciona el carácter de una historia entre mil, y la disposición de los acontecimientos toma como punto de referencia al lector de las imágenes. Dibujo, pintura, escultura o collage, no importa el cómo, sino la relación entre los saltos de una imagen a otra, todas las representaciones coaguladas en el lector, observador en silencio. Cuando existe una historia particular, el soporte desaparece por arte de magia. Donde se cruza una escenografía y un guión, la pintura relata el acto de animar las formas calladas. «Un poco más allá del silencio que acecha al mundo» recuerda el comisario, Óscar Alonso Molina, citando a Edmond Jabès. Mucho lugar donde los relatos descansan para desparecerse día tras día hasta el infinito. ■

**Escultura española actual**  
2000 - 2010

SEGOWIA  
Hasta el 21 de febrero de 2010.

MUSEO DE ARTE CONTEMPORÁNEO  
ESTEBAN VICENTE



**LUGARES PARA PERDERSE.**

A LA IZQUIERDA, «GREEN BALLS», DE JAN THHOLT. ARRIBA, LA INSTALACIÓN DE RODRIGO MARTÍN FREIRE EN LA SEVILLANA FULL ART.

ARTES 40

de la obsolescencia que se manifiesta en sus zonas intersticiales. ■

**PUBLICIDAD Y MEMORIA**

**RODRIGO MARTÍN FREIRE**  
**PARQUE TEMÁTICO**  
 GALERÍA FULL ART, SEVILLA  
 C/ MADRID, 4  
 HASTA EL 8 DE MAYO

**IVÁN DE LA TORRE AMERIGHI**

Rodrigo Martín Freire (1975) se dio a conocer al recibir una mención en el reciente Premio ABC. Imagino la dificultad del jurado para enmarcar sus piezas en un redil unitario convincente, ya que el joven artista se mueve con soltura en las orillas contrarias a canales canónicos. En lo pictórico, se decanta por los registros limpios, técnicos, fragmentarios, suministrados por plantillas, vinilos, cintas de embalaje, que superpone hasta conformar un plano de intenciones y formas. En las piezas tridimensionales adapta el discurso, con frecuencia irónico, a instalaciones de grandes dimensiones o a pequeñas escenificaciones en minatura. Siempre ensamblando un puzzle cuyas piezas alcanzan su lógica con la interacción mutua. Y todo para confrontar la plástica con los mecanismos de la publicidad, estimulados por los resortes de la memoria infantil. ¿Cómo? Mediante obras abiertas a la interpretación, que remiten a legendarios juegos de construcción que forjaron, al igual que míticas series televisivas y ritmos musicales, la forma de ver, orar y sentirse en el mundo de toda una generación. ■

acepta complacido lo que la mano plasmó. ■

**UN FESTÍN REBELDE**

**IV NUESTRA DE ARTE NAÏF EUROPEO COLECTIVA**  
 GALERÍA EBOLI MADRID  
 PLAZA DE RAMALES, S/N  
 HASTA EL 11 DE MAYO

**J. P. L.**

Más de 50 artistas de quince países europeos, así como de Argentina, el país invitado a esta IV Muestra de Arte Naïf Europeo, reflejan la importancia y el impacto que tuvo y tiene hasta nuestros días este estilo pictórico. En los óleos de esta convocatoria notamos una mayor predisposición de los artistas a reflejar el mundo rural en todas sus facetas. Ahí están las tareas del campo en *La trilla*, de C. Hernández, o en *Labores de verano*, de Christian Lloveras. Igualmente, también están presentes las diversiones como los *carnavales* y la vida diaria en las plazas de los pueblos. Tales son los casos de *Carusel*, de Dina Yeltseva, y *Plaza del grano*, de Marisa Norriella. Cabe resaltar en las obras expuestas, una minuciosa precisión en el dibujo así como una desenfadada exposición de la luz.

Como menciona Fernando Mora Carrascosa: «En estas 61 obras, los pintores naïfs, a través de la luz y el colorido que bañan las composiciones, recuperan detalles propios del paisaje rural, así como imágenes que pertenecen al mundo de la utopía. Son como tarjetas postales de las diversas ciudades representadas». ■



Martín Freire: Parachute (detalle), 2010. Instalación, medidas diversas.

## MARTÍN FREIRE

PAZ Y COMEDIAS

COMEDIAS, 7. VALENCIA

24 SEPTIEMBRE A NOVIEMBRE

La obra de **Martín Freire** se construye a través de un aparato reflexivo que gira en torno a los sucesos sociales y a las formalizaciones del ser humano para autopromocionarse. La recreación de esas realidades se convierte en manos del artista en una reinterpretación de los materiales y provocar así una intencionada sensación de artificialidad, de ficción, empleando para ello PVC, madera o vinilos adhesivos con los que habitualmente trabaja para los efectos cromáticos tanto en sus pinturas como en sus proyectos instalativos. *Parachute*, en francés, significa paracaídas, hundimiento o antichoche, palabra que ilustra el nuevo proyecto. Destartaladas estructuras que parecerán vestigios sobrevivientes de una catástrofe en la que la naturaleza irrumpe salvajemente para ocupar un espacio que le es propio, situaciones que resultan de este fagocitar biológico quedan manifestadas en las periferias de las ciudades, lugares donde se materializa esta tensión entre la urbe y sus indefinidos límites, donde se acumulan despojos de construcciones, escombros y demás materiales abandonados —y *metabolizados* por la vida— elementos que utilizará para la elaboración de su trabajo. D.G.



Carlos Capelán: Field, 2010. Tinta china sobre papel, 152 x 422 cm.

## SINERGIAS

MEIAC

VIRGEN DE GUADALUPE, 7. BADAJOZ

HASTA 14 SEPTIEMBRE

En los últimos años las ciudades españolas han atraído a algunos de los artistas latinoamericanos más destacados, pero no por su potencia de mercado sino por la situación geográfica en Europa y por compartir una cultura y lengua común. Los artistas reunidos en la exposición **Sinergias. Arte latinoamericano actual en España** proceden de distintos ámbitos de América Latina y residen en España. La mayoría nos muestran obras que de alguna forma aluden a la relación que tienen con su país de acogida. Nos encontramos artistas como Alexander Apóstol que se centra en los emblemáticos edificios del franquismo y en la imagen de progreso que quisieron ofrecer. Pero no todos hacen un guiño a lo urbano, también hay trabajos en torno al pasado americano como la videoinstalación *Indios medievales* (2008) de Tomás Ochoa donde hace una comparación entre los estereotipos difundidos en Europa a través de los grabados de Theodor de Bry del siglo XVI. Así, con los trabajos expuestos nos muestran la construcción de nuevas bases críticas para discutir el arte latinoamericano en su articulación con los procesos globales, abordándolo desde las herramientas de la práctica artística y la actividad curatorial, por encima de la especulación terminológica. T.G.

## Dosis de apropiacionismo

**Rodrigo Martín Freire, Parque Temático** • Galería Full-Art, c/Madrid, 4, bajo 6. Sevilla • Hasta el 8 de mayo.

JUAN BOSCO DÍAZ-URMENETA

■ El reducido espacio de la galería ha sido aprovechado sagazmente. Al entrar, una valla publicitaria que sirve de anticipo de la muestra. A medida que subes hacia al espacio expositivo de la entreplanta, se ven los primeros ico-

nos: un futbolista, con la cabeza del pato Lucas, parece vibrar sobre un campo de líneas que recuerdan a las de la televisión; más arriba a la derecha, las piezas de un juego de construcción infantil cubren totalmente otro tablero publicitario; un tercero aparece lleno de letras incomprensibles, como las siglas que poco a poco se alojan en nuestra habla.

Ya en la entreplanta, pequeñas instalaciones y dos imágenes bidimensionales (no son propiamente

pinturas) nos dan las últimas claves: las distintas formas en las que la violencia habita nuestra cultura con la presunta inocencia del parque temático. Las imágenes más claras son las bidimensionales realizadas con tintas sintéticas sobre metacrilato: un avión de combate acaba de salir del un estuche de alguna tienda de juguetes y el barco de guerra se ha fabricado con el juego de construcción infantil que antes aparecía en el reclamo publicitario.

La técnica empleada por Martín Freire (Sevilla, 1975) tiene que ver con su concepción artística hasta cierto punto apropiacionista. Hace suyos los lenguajes y figuras de la publicidad y del espectáculo para invitar a una mirada crítica sobre nuestro modo de vida. De ahí que el soporte de la imagen sea neutral y se separe de la pintura, tanto tradicional como moderna. Es algo que Martín Freire hizo patente ya en la edición 2005 del concurso Grúas

Lozano, en la que alcanzó el primer premio. Porque estos trabajos no son imágenes para contemplar cuanto iconos que mueven a la reflexión. Si el icono publicitario es, en cualquier caso, un mensaje que persuade al consumo, los de Martín Freire invitan a pensar nuestra cultura y pensarnos en ella, y emplea para ello soportes y materiales análogos al de las imágenes nuestras de cada día.

Este aspecto apropiacionista da interés a la muestra, que además proporciona una nueva pista para quienes deseen indagar el panorama del arte joven andaluz, que dista mucho de ser un desierto.

## RODRIGO MARTÍN FREIRE: ESCALAS EN LA COMUNICACIÓN, ESCALAS EN LA DIMENSIÓN.

A final de los cincuenta dos artistas, Christo Vladimir Javacheff, creador todavía búlgaro, quien con el tiempo sería reconocido tan sólo por su nombre, y su compañera Jeanne-Claude de Guillebon, comenzaron en París a convencerse de que se podía revalorizar positivamente cualquier objeto, por simple o cotidiano que este fuera, y dotarlo de un aura misteriosa y poética con el simple gesto de ser envueltos en plástico o papel. Daba igual –siguiendo la filosofía del objet trouvé que tanto influyó en su generación– que el contenido fuera un zapato viejo, una botella vacía o un carrito de bebé. Al fin y al cabo, además de una crítica al consumismo inherente a todo arte de acción de la época, faceta que la pareja de creadores ha ido perdiendo a lo largo del tiempo, estas estrategias responden –en palabras del propio Christo– a una valoración de la escultura como “algo tridimensional que ofrece la posibilidad de rodearla”. La publicidad, a lo largo de su corta pero prolífica historia, ha aquilatado estas estrategias, llegando al férreo convencimiento de que resulta tan atractivo y estimulante para el espectador presentar un producto sustentado o respaldado por una escenografía que resalte sus valores cuanto ocultarlo, desproveyéndolo de la significación de sus virtudes. Esta ocultación omite cualquier mensaje o recomendación, suprime la visibilidad de sus valores llegando, incluso, a eliminar la presencia del producto mismo.

La presentación psicológica de espacios de trabajo o de desarrollo del espectáculo público o político, de manera sesgada o neutralizada, es uno de los motivos de actuación de Thomas Demand. De hecho, la pre-fabricación de maquetas que luego capta fotográficamente le sirven al alemán para, de algún modo, sopesar el valor simbólico de objetos, signos, grafías que apenas conseguimos descifrar completos y que fascinan y embaucan por sus vivos colores, su ortodoxa estructuración publicitaria y los rotundos volúmenes.

Rodrigo Martín Freire fija su objetivo en los elementos que estructuran nuestros paisajes cotidianos: vallas publicitarias, luminosos, manuales de instrucciones..., y los somete a un proceso de desvirtuación crítico bajo una doble metodología. Por un lado resalta los valores plásticos, cromáticos, espaciales de los soportes publicitarios, eliminando cualquier referencia comunicadora, algo que sucede en la instalación “Parque temático” (2007), e incluso recurre a la apelación evocadora de

los juegos de construcción infantiles en “4º de juegos I Y II” (2007), “st (Barcos de Guerra)” o “st (Helicóptero)” (estas últimas de 2006). Transitando el sentido contrario de la misma dirección, en ocasiones juega a humanizar los fríos mensajes públicos, ya privados o institucionales, incluso in situ, como sucede en la acción “Metro” (2005) en la que sobre los cuerpos anónimos que promocionan el nuevo medio de transporte hispalense, impone –perfectamente integrados– su retrato y los de algunos amigos. Algo similar concurría en la instalación “Crea tu ídolo” (Sala Endanza, Sevilla/Galería Fernando Serrano, Huelva -2004–), en la que incitaba al público, mediante una prótesis recortable, a sentirse divinidad coronada por unos instantes.

Hablando de un artista inquieto y proteico, la anterior no es la única línea de actuación que ha caracterizado la trayectoria última del artista sevillano. Ciertamente, a las alturas a las que nos encontramos y analizando diversos modos de resolver la entelequia creativa, se detecta que la opción figurativa ha encontrado un modo de acomodarse y vestirse con los hábitos de la modernidad a fuerza de subvertir las escalas. Nunca antes, como ahora, encontramos más micro o macro productos figurativos, piezas unitarias o corales que lindan con el modelismo miniaturista o con el monumentalismo y escenografismo cinematográfico, sin querer militar en estas esferas. En cada polo de la balanza que mide estas estrategias de epatación dimensional encontraremos la producción de Ron Mueck y en el contrario, las miniaturas de Richard Stipl o de Sherri Hey.

Entre la subversión dimensional que apuesta por escalas gigantescas cabe destacar las enormes esculturas de Jonathan Borofski –su “Hombre con martillo” (1982), de más de 20 metros de altura, se emplaza a las afueras de Frankfurt–, las hiperrealistas del citado Mueck o la irónica y desacomplejada acción “Hase” (2005) –casi broma-objeto– del grupo Gelitin, un gigantesco conejo rosa tirado en las faldas de los Alpes italianos. Los lenguajes no figurativos no son ajenos al efecto dramático de lo desmesurado; ahí están las piezas de Richard Serra –recordemos la pionera obra “Terminal” (1977) presentada a la Documenta de Kassel IV, y hoy ubicada en la Bahnhofvorplatz de Bochum, o las recientes y gigantescas instalaciones interiores y exteriores de Anish Kapoor.

En la trinchera enfrentada nos encontramos con quienes han adoptado los procesos de miniaturización como mecanismos válidos de representación de universos propios o ajenos. En “Arbeit McFries” o “Hell” los hermanos Chapman usan de estos sortilegios para ejemplificar con ironía la tragedia de un mundo no del todo imposible todavía. En otras ocasiones se toma del modelismo la estrategia de la parada militar, como sucede en las espectaculares instalaciones de Zhou Xiaohu.

En Andalucía nos debemos congratular de contar con jóvenes creadores implicados en esta corriente, como el malagueño Javier Calleja y el cordobés Moreno Carretero. Las cajas de Rodrigo Martín Freire, sin embargo, presentan un carácter muy distinto, de una minuciosidad microescultórica y de una escenografía irónico-dramáticas tan sólo parangonables a las del polifacético y joven artista italiano Adalberto Abbate. Las piezas del hispalense, incluidas en la serie “Bienvenidos a Río” (2006), destilan una buscada incoherencia entre elementos recuperados y mixturados –envases farmacéuticos, miniaturas infantiles, carcasas, precintos, piezas plásticas- que sólo funciona en pos de una poética teñida de una violencia contenida y latente. Más que incitar a la narración, Martín-Freire crea atmósferas. Atmósferas mínimas, pesadas tras las que intuimos que se articula una velada crítica a una sociedad desquiciada, aséptica y atemorizada.

Iván de la Torre 06